

Elimaea (Rhaebelimaea) hunanensis: Gorochov, 2009. Proc. Rus. Ent. Soc.: 82; Liu *et* Liu, 2011. Zootaxa: 4, 18.

特征记述 头顶为突出的三角形，两侧棱明显，端部尖细，与额顶角不相接触。复眼椭圆形，极为突出。触角细，基节膨大，鞭节刚毛状。前胸背板背面扁平，侧隆线不明显，中线微隆起；背板前缘微内凹，中横沟呈明显的“V”形，背板后边缘向后突出，呈圆弧形；前胸背板侧叶下边缘近平直，后角圆形，前角呈钝角形且外缘渐圆，侧叶长略大于高。前足腿节圆柱形，仅在基部略微压扁，前足基节无刺。前足腿节内侧有9或10刺，外侧有5或6刺，中足腿节外侧有12-14刺，后足腿节外侧有2或3刺，内侧无刺。前复翅窄长，Rs脉从R脉中前部发出，分为4支；后翅端部尖锐，上边缘平直。

雌性 肛上板发达，向后延长，呈三角形，端部平截，微具内凹的缺刻。尾须较长，几乎达产卵器中部，圆锥形，在近端部微上弯。产卵器宽扁，在中部强烈上弯，上下边缘近端部具紧密排列的小齿，具齿边缘的长度几乎达产卵器的1/2，产卵器表面具很多明显的刻点。下生殖板非常特殊，呈多变形片状，前边缘平直，中部有小型切入；后边缘矩形切入，在后边缘的两端延伸出2极长的刺突，刺突的长度约是下生殖板总长度的1/2。

雄性未知。

体色 身体和翅均为红棕色。复眼深褐色，触角基节为浅红棕色，其余各节为黑色。头顶、前胸背板和前复翅后缘为黑色或密被黑点，中隆线红色。各足腿节均为棕色，胫节为深棕色至黑色。翅上密被小黑点。

雌性量度 (mm) 体长：33.0-35.0；前胸背板长：4.4-4.9；前复翅长：34.0-34.6；前足腿节长：9.0-9.5；中足腿节长：26.0-27.3；后足腿节长：26.0-27.3；产卵器长：6.2-6.6。

观察标本 3♀ (正模，副模)，湖南张家界，1985.VI.28，休永新采 (ICAU)。

分布 湖南 (张家界)。

(195) 半圆掩耳蝽 *Elimaea (Rhaebelimaea) semicirculata* Kang *et* Yang, 1992 (图 237)

Elimaea semicirculata Kang *et* Yang, 1992. Acta Zootaxonomica Sinica, 17(3): 328 (Holotype, M, origi. descrip.; type locality: China, Fujian, Dehua, Shuikou; type depository: ICAU, Beijing).

Elimaea (Rhaebelimaea) semicirculata: Gorochov, 2009. Proc. Rus. Ent. Soc.: 82; Liu *et* Liu, 2011. Zootaxa: 4, 18.

特征记述 头顶角尖细，向前突出，与额顶角接近。复眼椭圆形，突出。触角基节略膨大，鞭节刚毛状。前胸背板背面扁平，中横沟“V”形，侧叶前边缘近直，后边缘呈“S”形，前后下角均为钝角形；侧叶长略大于高。前足基节无刺，前足腿节较直，仅

基部略微压扁。各足腿节腹面内外两侧均光滑无刺，各足腿节膝叶后端均具双刺。翅窄，线状，Rs 脉从翅中部前发出。

雄性 第 10 腹节背板扩大。肛上板延长，呈长三角形，端部钝圆，基部两侧边缘近乎平行。尾须长，圆柱形，粗细均匀，半圆形内弯，在端部 1/4 处向外强烈弯成 1 钩，近末端渐尖。下生殖板基部极宽，在中部骤然变细，近端部略膨大，呈新月形，整个下生殖板半圆形上弯，下生殖板末端具 1 浅裂口。

雌性 肛上板发达，向后延长，端部平截或钝圆，近末端略微上翘。产卵器扁宽，强烈上弯，端部尖锐，上边缘具整齐的细齿；下边缘光滑，仅在末端有齿。下生殖板宽片状，两侧边缘向后渐宽，后边缘有 1 矩形切口，中部略凸起，两端向后突出，呈三角形粗壮的刺突，刺突外侧具耳状突出板片。

体色 淡绿色。头黄绿色。复眼深褐色，触角基部淡色，鞭节深褐色。前胸背板绿色，上密被黑点。翅绿色，除前缘区外，整个前复翅均被有黑点。雄性尾须棕褐色，尾须端部深黑色。

量度 (mm) 体长：♂ 18.0-18.2，♀ 26.3-26.6；前胸背板长：♂ 4.3-4.5，♀ 4.4-4.6；前复翅长：♂ 30.9-31.2，♀ 32.0-32.2；前足腿节长：♂ 7.4-7.6，♀ 9.0-9.2；中足腿节长：♂ 12.3-12.6，♀ 13.0-13.2；后足腿节长：♂ 25.0-25.2，♀ 25.4-25.6；产卵器长：7.3-7.5。

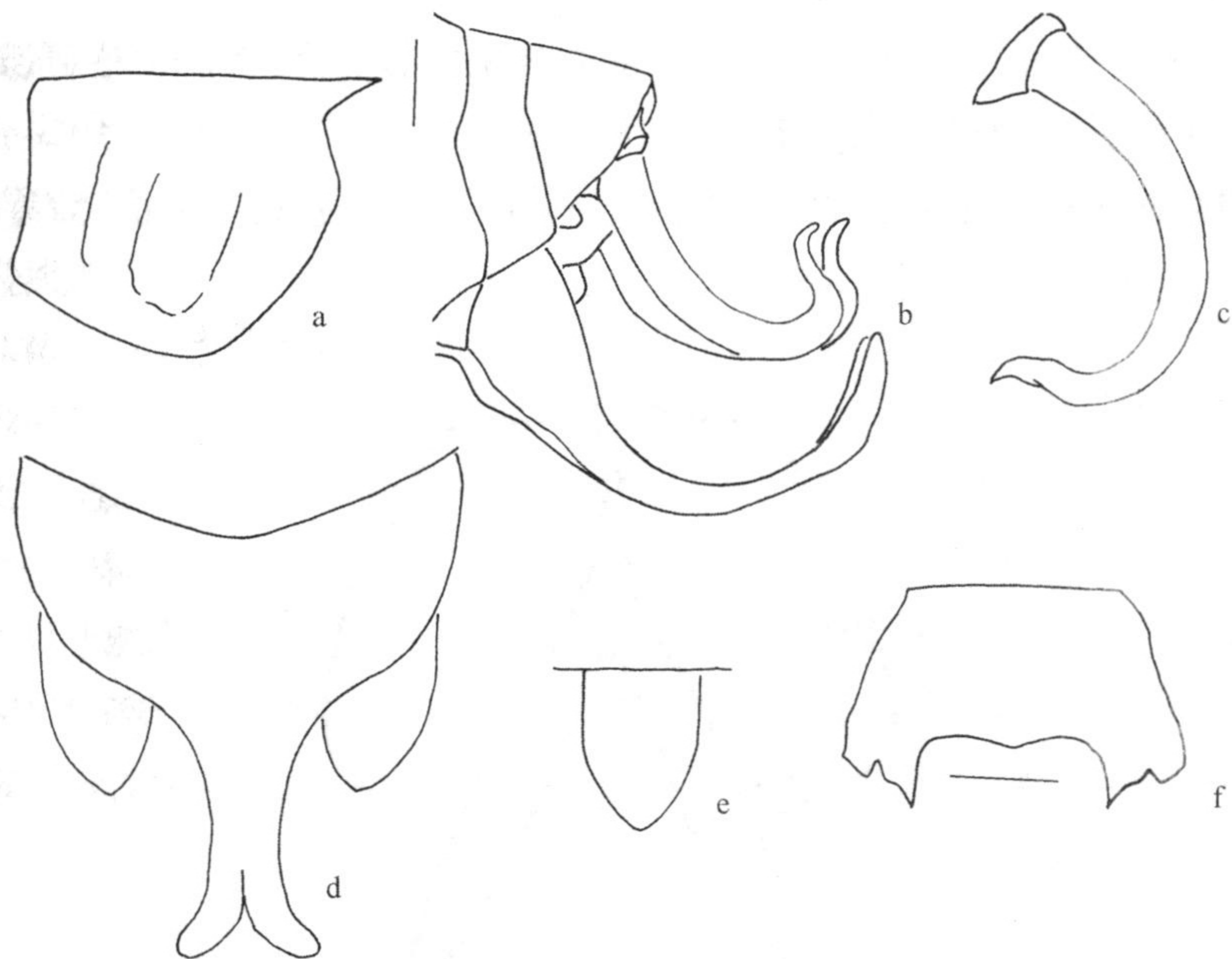


图 237 半圆掩耳螽 *Elimaea (Rhaebelimaea) semicirculata* Kang et Yang (仿 Kang et Yang, 1992)

a. 前胸背板侧面观 (pronotum, lateral view); b. 雄性腹端侧面观 (male abdominal apex, lateral view); c. 雄性尾须背面观 (male cerci, dorsal view); d. 雄性下生殖板腹面观 (male subgenital plate, ventral view); e. 雄性肛上板背面观 (male epiproct, dorsal view); f. 雌性下生殖板腹面观 (female subgenital plate, ventral view) (scale bar = 1 mm)

观察标本 2♂, 2♀ (正模, 副模), 1♀ (配模), 福建德化, 水口, 1974.XI.13, 李法圣采 (ICAU)。

分布 福建 (德化)。

讨论 该种在外形上与 *E. chloris* (De Haan) 较接近, 但雄性尾须、下生殖板及雌性下生殖板都很独特, 很易与该属其他种相区别。

(196) 双刺掩耳蝨 *Elimaea (Rhaebelimaea) bispinosa* Liu, 2004 (图 238)

Elimaea bispinosa Liu, 2004. In: Yang, Insects from Mt. Shiwandashan Area of Guangxi: 92 (Holotype, F, origi. descrip.; type locality: China, Guangxi; type depository: IZCAS, Beijing); Liu *et* Liu, 2011. Zootaxa: 4, 18

特征记述 雌性 前复翅超过后足腿节端部, 中部宽略大于前胸背板长; Rs 脉从 R 脉中部之前分出, 具 3 分支, 横脉排列较规则。后翅长于前复翅。前足基节无刺。前足和中足腿节腹面具刺, 前足胫节背面具沟和刺, 内外两侧听器均为封闭型。尾须较短, 圆锥形。下生殖板端部具 1 对渐岔开的刺状突起。产卵器较短, 侧扁, 弯镰形, 边缘具钝齿。

雄性未知。

体色 体和足黄绿色, 具淡红色散点。触角外侧明显变暗, 前胸背板背面密被黑点, 具 1 淡红色的中线, 前复翅翅室内散布黑点。

雌性量度 (mm) 体长: 22.0; 前胸背板长: 4.6; 前复翅长: 36.0; 前复翅宽: 5.0; 后足腿节长: 27.0; 产卵器长: 6.5。

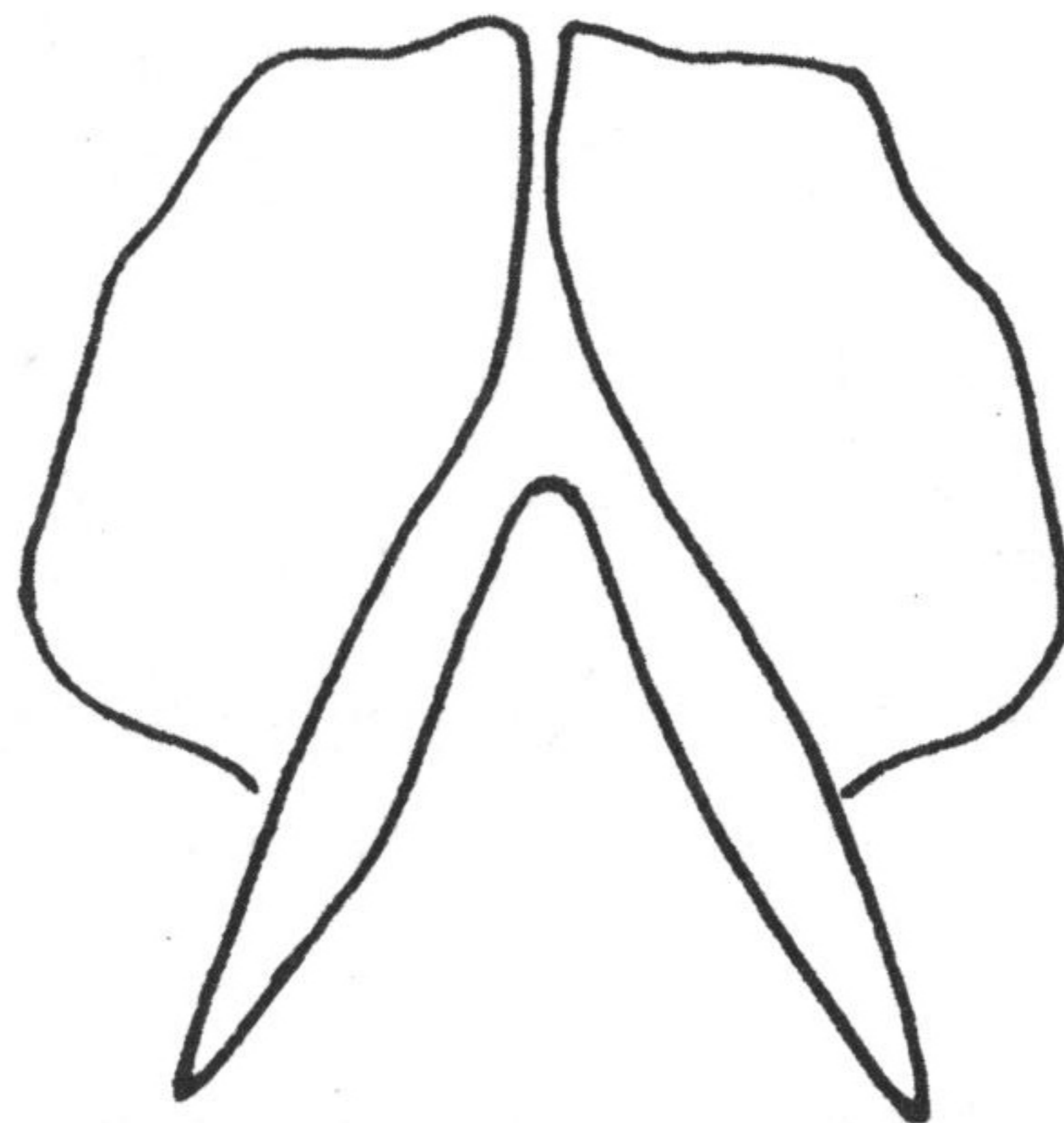


图 238 双刺掩耳蝨 *Elimaea (Rhaebelimaea) bispinosa* Liu (仿 Lin, 2004)
雌性下生殖板腹面观 (female subgenital plate, ventral view)